



Editorial:

“...George é mais um de muitos Georges Floyds – homens, mulheres, jovens e adultos negros -, que morreram ou foram violentamente agredidos de muitas formas ao longo dos séculos... Até quando todos nós continuaremos prendendo o fôlego perante tantas injustiças, tantas contradições?” 02

Com 23 casos, cidade reforça regras

Salão de beleza não pode abrir, assim como academias; dois pacientes estão internados

Por orientação do Ministério Público, Holambra seguirá as diretrizes propostas pelo Governo do Estado para a retomada econômica.

A cidade está na Fase 2, etapa em que os comércios de bens e serviços (como lojas de roupas) ficam liberados para atendimento

coletivo ao público com até 20% de sua capacidade total e por menor período de horas.

Até a tarde de ontem,

Holambra contava com 23 casos confirmados, sendo que dois pacientes estão em isolamento e dois estão internados. 03

5 de Junho

Meio Ambiente X Pandemia: qual a ligação? 06

Abastecimento:

Grupo avalia riscos e discute prevenção para não faltar água 07



Imunização:

Campanha de Vacinação contra Gripe seguirá até dia 30 para todos os grupos prioritários 07



FIQUEMCASA

Nossos serviços agora também pelo WhatsApp



Auto Posto Pioneiro
(19) 992669449



Pioneiro Café e Padaria
(19) 993597700



Ultragaz
(19) 992097819

Conseguimos respirar?

Há meses lutamos para conter a disseminação e as mortes ocorridas pelo Covid-19. Lutamos para sobreviver ao descaso político de alguns de nossos principais governantes, que, quase diariamente, são capazes de assombrar a muitos com falas e ações absolutamente irresponsáveis.

Há uma semana, o mundo em pandemia encontrou tempo e fôlego para se encantar com o sucesso do foguete Falcon 9 e com a nave espacial Space X, na primeira missão espacial comercial da história, guiada por astronautas estadunidenses, indo ao espaço para encontrar a Estação Espacial Internacional. Há nove anos o país não enviava ao espaço astronautas a partir de foguetes e naves próprias.

Além do sucesso da missão em órbita, também foi fascinante ver o sucesso do foguete Falcon 9 retornar e pousar verticalmente num navio. A genialidade humana nos traz fascínio, alento e esperança.

E há uma semana também o mundo se assombrou com o covarde assassinato de George Floyd, negro, por um policial, branco. E o terror veio ao mundo em cenas marcantes e geraram uma indignação global. Há uma semana muitas manifestações contra o racismo foram realizadas no mundo todo, incluindo o Brasil e principalmente nos Estados Unidos. "Vidas Negras Importam" é uma voz universal hoje. As cenas chocam por muitas razões, principalmente por George implorar para o policial parar de asfixiá-lo. Floyd

morreu devido às ações violentas de uma polícia, que assim como no Brasil, tem longo histórico de violência racial. George é mais um de muitos Georges Floyds – homens, mulheres, jovens e adultos negros –, que morreram ou foram violentamente agredidos de muitas formas ao longo dos séculos.

Esse mundo do século XXI, de grandes proezas científicas, é o mesmo mundo capaz de atrocidades retrógradas em meio às contradições que afloram do medo e da morte a partir do Covid-19. As últimas palavras de George soam como um eco: "Por favor, não consigo respirar". Até quando todos nós continuaremos prendendo o fôlego perante tantas injustiças, tantas contradições?



PONDERANDO

HOLAMBRA

Que a memória não seja curta 1

O ser humano dá mostras de ser mais ser que humano. Qualificar e generalizar é um pecado mortal, mas como segregar entre os bípedes falantes e dotados – muitos, mas não todos – de massa cinzenta digna do nome aqueles que realmente agem e se comportam como tal?

O mundo todo vem atravessando um período de catastrófica pandemia imposta pelo covid-19 onde não poucos perdem suas vidas, enlutando famílias, e outros tantos, insensíveis, exploram seus semelhantes como seres superiores inatingíveis que imaginam ser.

Estamos aprendendo a viver e conviver em um planeta onde nós, humanos na acepção da palavra, estamos deixando para trás, rumo ao desconhecido – como se em direção de outra galáxia estivéssemos indo – valores reconhecidos, aceitos como dogmas.

A ganância, o desprezo pelo

semelhante – da parte de muitos – só está sendo compensada neste momento crítico vivido pela humanidade devido ao acolhimento, respeito, doação de milhares de pessoas e empresas que tentam mitigar o sofrimento visível e oculto onde quer que se encontre um homem, uma mulher ou uma criança.

Seja pela contaminação pelo vírus, pelo isolamento forçado, pela perda do emprego que talvez jamais volte, pelo infortúnio de tentar sobreviver em áreas e regiões sem qualquer proteção sanitária e ambiental, pela ausência de leitos e infraestrutura hospitalar capaz de abrigar os menos favorecidos, pelo "stress" vivido – há meses – pelas heroicas equipes médicas arriscando suas vidas na tentativa de salvar outras tantas, com não poucas sucumbindo até pela falta de equipamento e materiais adequados de proteção pessoal na lida em ambientes de altíssimo risco.

Noticia-se que remédios, equipamentos hospitalares e insumos ficaram mais caros no Brasil, em comparação aos preços praticados antes da pandemia da covid-19. Hospitais e secretarias de Saúde relatam inflação de até quase 2.000% em produtos essenciais temendo pela redução na capacidade de atendimento a pacientes. Uma afronta humanitária!

Mas passada a hecatombe – que em algum momento há de cessar – não nos olvidemos de erguer, pelo menos, um memorial aos anônimos que lutaram pela sobrevivência de seus semelhantes em hospitais, e outros tantos que encerraram com denodo – em cemitérios – o último ato de presença de tantos nesta Terra.

A lembrança deve ficar marcada e presente perante olhos futuros. Não apenas em livros de História.

R A de Athäyde

Histórias de Dona Ilda

MANACÁ DA SERRA



Agora é a época em que os manacás da serra começam a revestir de flores todos os seus galhos. Em tons dégradés, vão do branco ao rosa claro, ao rosa forte a até ao solferino.

Observando-se a sua florada, percebe-se que quando a flor desabrocha é branca. Com o passar dos dias, vão adquirindo uma cor cada vez mais forte até o final de sua duração, quando chegam a ficar violáceas.

Minha alegria é chegar ao sítio e ver as primeiras flores estourando. Plantamos diversas mudas, pois são de rara beleza.

Mas hoje, ao observar um dos pés que está começando a florescer, vejo um galho todo cheio de botões, completamente seco. Partindo do princípio de que não há causa sem efeito, quis logo saber o porquê de aquele galho ter morrido.

Ah, praga!

Bem na forquilha onde o galho estava ligado num maior, vejo uma saliência pontuda, marrom, exatamente da cor da casca da árvore. Retiro-a com cuidado. Olho por baixo e ali está a larva que sugou toda a seiva do pobre galho.

Fui verificar outros galhos que estavam com as folhas amarelando e encontro outras saliências

iguais. Que impressionante! O lugar onde se colocam é incrivelmente disfarçado para confundir o observador.

Aí é que comparo o comportamento dessa praga com o de muitos homens que tentam e conseguem solapar instituições, amizades, o amor do mesmo jeito que esse bicho.

Infiltram-se, fazem-se amigos, disfarçam-se de sinceros para cativar a confiança das pessoas e, ao mesmo tempo, vão aprontando seu casulo, de onde conseguirão desestruturar e muitas vezes desmoronar sonhos e realizações daqueles dos quais se faziam amigo, sempre pensando em seu próprio benefício.

Iguazinhos a essas larvas que para sobreviver sugam a seiva das plantas. E os traiçoeiros sobrevivem, desgraçadamente, à custa da infelicidade alheia.

É a própria praga humana!

Ilda Thereza
ildathereza13@gmail.com
(19) 9 9772-4845 | 3242-5148

Expediente

Publicação semanal • Tiragem mínima auditada: 3.000 ex.
Editora Jornal da Cidade de Holambra Ltda - CNPJ 00.007.243/0001-51
Telefone: (19) 3802-2306 - (19) 98835-2244

Editor e Jornalista Responsável: Helga Vilela - MTB 29044

Fundado em 9 de junho de 1994



Holambra seguirá plano estadual

Cidade tem 23 casos confirmados: dois estão internados; reabertura de comércios seguirá determinação do MP



Comércio de bens e serviços pode retomar atendimento presencial, mas deve seguir regras

Helga Vilela

Por orientação do Ministério Público (MP), Holambra seguirá as diretrizes propostas pelo Governo do Estado para determinar as medidas restritivas e de prevenção ao novo coronavírus em âmbito municipal. Holambra, assim como todas as cidades que integram a Diretoria Regional de Saúde VII, encontra-se na Fase 2 do Plano São Paulo. Nesta etapa, os comércios de bens e serviços (como lojas de roupas) ficam liberados para atendimento coletivo ao público com até 20% de sua capacidade total e por período de até 4 horas diárias. A Prefeitura informou que os estabelecimentos deverão manter placa ou cartaz visível aos consumidores e usuários, informando a capacidade de lotação e o horário reduzido de atendimento.

Esta retomada não se aplica a bares, restaurantes e similares, para os quais só está liberado o funcionamento por meio de drive thru e delivery. Os salões de beleza que

se encontravam abertos em Holambra também deverão ser fechados por determinação do Ministério Público, assim como seguem proibidas as atividades em academias.

A Prefeitura reafirmou que as mudanças “seguem rigorosamente as diretrizes divulgadas pelo Governo do Estado”. Desta forma, eventos de qualquer natureza, bem como missas, cultos e outras celebrações religiosas que possam gerar aglomeração de pessoas, seguem suspensos por determinação do Governo do Estado.

Números

Os números da doença em Holambra aumentam a cada semana: até a tarde de ontem eram 23 casos confirmados, sendo que dois pacientes estão em isolamento e dois estão internados - um homem e uma mulher, ambos com mais de 65 anos. Já foram descartados 54 e 11 aguardam resultado. Dos pacientes, 19 estão curados e não foi registrado nenhuma morte pelo Coronavírus.

ACE faz sorteio do Dia dos Namorados

Este ano, participação nas campanhas promovidas pela Associação Comercial será por celular

Concorrer a prêmios nas campanhas organizadas pela Associação Comercial e Empresarial (ACE Holambra) já é tradição e, neste ano, a promoção vem em novo formato: para concorrer, os consumidores baixam o novo aplicativo da ACE, fazem o cadastro completo e já estarão concorrendo a vales-compras de R\$ 100,00.

Serão 10 ganhadores que poderão descontar seus vales-compras nas empresas: A Orquídea, Autoposto Pioneiro, Bel Fashion, Casa Bela Modas/Holambra By Design, Casa Bela Presentes, Eletrolima, Ellô Cosméticos, Garden Center, Magazine Alcione, Magazine El Shadai, Multidrogas Holambra, Óticas Guarneri, Pronta Flora, Relojoaria e Ótica Rozalez, Restaurante Madurodam, Supermercado EVA e Villa Petit.

Aplicativo

O aplicativo foi lançado em maio pela ACE, na semana que antecedeu o Dia das Mães (data que teve a campanha suspensa pela primeira vez em 10 anos). Com mais de 30 serviços, a ferramenta é uma ponte



entre consumidores e comércio. O app oferece acesso rápido e fácil a mais de 200 empresas da cidade, incluindo aqueles comércios que fazem delivery.

Chamada de Campanha APPremiada, a promoção termina em 14 de junho, com sorteio no dia 15, às 10 horas, pelo próprio aplicativo. A Associação Comercial fará a divulgação do resultado e a notificação dos contemplados.

Todas as campanhas do ano serão realizadas por meio do aplicativo, por isso a importância de baixar o app e criar uma conta. Assim, a ACE orienta a todos os consumidores que instalem o aplicativo (disponível gratuitamente na PlayStore e App Store) e façam o cadastro, habilitando-se para participar da promoção Dia dos Namorados e também das demais campanhas do ano. A Associação orienta ainda que em cada campanha vigente, o consumidor valide sua participação clicando em Sorteios e cumprindo as etapas que aparecerem na sequência. A participação no sorteio apenas é validada após o consumidor ler o regulamento e clicar em ‘Quero participar’.



Delivery

Deu fome?

Levamos pra você!

(19) 3802 8040
(19) 99322 9579



Talharim com cubos de frango gratinado

Pediu!!
Chegou!!

VEJA O CARDÁPIO NO SITE:
www.casabelarestaurante.com.br

Retomada do comércio: você é contra ou a favor?

Reabertura, com medidas protetivas, foi liberada no momento em que o país registra maior número de casos e mortes

Helga Vilela

A favor

Neste período de quarentena, muitos holambrenses optaram pelas compras online e pretendem manter este sistema até que a situação seja normalizada. Outros se dividiram entre as compras online e presencial.

Apesar de ressaltar a gravidade do Coronavírus, a professora de Educação Física, Gêssica Belizário, é a favor da reabertura econômica, desde que todos usem máscara e respeitem o distanciamento. “Muitos não estão entendendo a situação que o mundo está passando. Somente quem está na linha de frente e quem perdeu familiares devido ao vírus sabem o significado da quarentena. Acredito que teremos um novo mundo, com algumas limitações, mas com regras mais severas acredito ser possível reabrir todos os comércios. Afinal, o mundo precisa se manter girando”, avaliou, ao destacar que desde o início da quarentena manteve as compras de ali-

Desde o início da pandemia e posterior decreto de quarentena, o fechamento dos comércios dividiu a população: mesmo sabendo que o faturamento seria reduzido pela falta de turistas na cidade e pelos cortes no orçamento feito pelos moradores, muitos comerciantes defendiam a reabertura para a manutenção dos empregos e das vendas. Em Holambra, antes do plano para a retomada consciente proposta pelo governo estadual na semana passada, a flexibilidade era maior, uma vez que parte das lojas estavam atendendo a população a partir da adoção de medidas protetivas. Mas se a reabertura é defendida por alguns, outros criticam porque o Brasil é o novo epicentro do Coronavírus. Campinas, por exemplo, adiou a retomada por mais uma semana, já que os leitos de UTI nos hospitais estão saturados.



Denny Cesari/Citadeon

mento presencialmente, respeitando as normas estabelecidas e sem estocar produtos.

Designer de sobancelhas, Patrícia Ferrarezi confessa que sente “um pouco de medo”, mas é a favor porque “a vida tem que continuar” e acredita que a reabertura é possível “se todos fizerem sua parte em prevenção”. Ela informou que durante o período mais rigoroso da quarentena, as compras eram feitas por um integrante da família, presencialmente. “E assim pretendemos fazer até que tudo volte ao normal”. Mas para as compras em geral, ela destacou que já utilizava o sistema online, por achar os produtos mais baratos.

A reabertura, para a empresária Luciana Bannwart Caldeira, é necessária porque a crise desestabilizou o comércio. “Minhas compras

foram bem controladas, só o necessário, pelo telefone e online. Vou continuar tomando os cuidados com a higiene. Vou evitar desperdícios e colocar em prática o equilíbrio, pois acredito que demorará alguns meses para estabilizar minha empresa”, informou, ao pontuar ser adepta às compras online, que são seguras e representam “o futuro”.

A administradora de empresa Caline Kager é a favor porque “muita gente depende desse trabalho, tanto empresários como colaboradores”. “E também porque, desde o início da quarentena, o Brasil demonstrou não ter um plano a seguir”. Por acreditar que a pandemia não terminará de uma hora para outra, ela pretende seguir com as compras via aplicativos, “apoiando ainda mais o comércio local”, uma vez que a maioria se ade-

quou ao sistema online. “Os serviços que não consigo fazer online, voltarei a fazê-los pessoalmente”.

A partir da adoção de medidas protetivas, a autônoma Eliana Cristina Paixão acredita que “tanto os comerciantes quanto boa parte da população precisa, aos poucos e na medida do possível, voltar à normalidade”. Antes da flexibilização, ela não deixou de ir ao supermercado, mas limitou a uma ida por semana. “Outras coisas, como roupas e sapatos, comprei pela internet e, algumas vezes, nas lojas da cidade. Prefiro comprar direto na loja, porém, se for mais seguro ou até mesmo uma forma mais econômica, optarei pela compra online”.

Contra

Contrária à reabertura, a auxiliar administrativo Josiane Frade justifica: o número de infectados pelo Covid-19 tem aumentado a cada dia e o retorno às atividades nesse momento só piora a situação. Durante todo o período de quarentena, Josiane só fez compras de supermercado, por delivery, e continuará neste sistema caso seja mantido pelos comércios. “Ainda estamos em fase de alerta e todo cuidado é pouco”.

A publicitária e designer gráfica Anne Cardoso também acredita ser muito cedo para a reabertura do comércio, pois “ainda há muita contaminação, muitos óbitos e a curva (de contaminação) está subindo”. Para as compras de primeira necessidade, ela foi pessoalmente, com máscara, e pretende manter esta rotina. Por enquanto, não fez compras online, mas não descarta esta possibilidade.




Atendimento presencial é retomado com regras

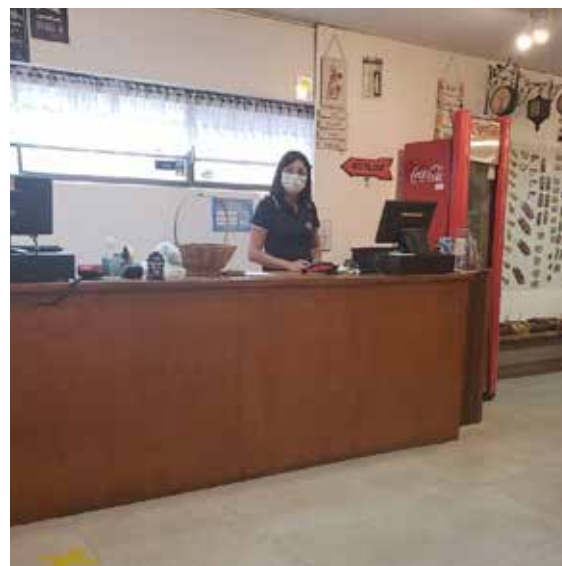
Inseridas no mundo digital nos últimos dois meses, lojas voltam a receber clientes

Helga Vilela

Desde a última segunda-feira, o atendimento presencial, com regras, foi liberado para alguns setores em Holambra. E o cliente vai sentir as mudanças logo ao entrar: uso de máscara é obrigatório, assim como manter a distância (o que pode ser facilitado devido às marcações feitas por alguns lojistas) e fazer a higienização das mãos. O número de clientes também foi limitado: neste caso, pode-se esperar na calçada antes de entrar.

E se a pandemia trouxe mudanças para os clientes, o mesmo aconteceu com os lojistas: de repente, tiveram de apostar nas vendas online, sistema que muitas manterão após a quarentena.

O Magazine Alcione e a Casa Bela (exceto restaurante) estão entre as lojas que voltaram a atender presencialmente após mais de 70 dias. Gabriela Wagemaker destacou que durante 71 dias realizaram as vendas online, com entrega e sistema de drive true. Para a retomada, fizeram algumas adaptações. “Como temos duas portas, fizemos uma de entrada e outra de saída”, disse, ao citar que colocaram uma placa indicativa com as recomendações na entrada, marcaram o chão para o distanciamento pessoal e limitaram o acesso



aos setores de maior movimento. Gabriela ressaltou que é até “engraçado” ver a reação das pessoas ao poder entrar na loja. “Está indo bem, mas vai levar tempo para as pessoas se acostumarem com as novas medidas. Teve gente tentando entrar sem máscara, e não deixamos. Outras ainda preferiram ser atendidas do lado de fora. Mas estávamos sentindo falta desse contato direto com o cliente”.

Na Casa Bela, Yara Christians destacou que não foi diferente: para a reabertura, adotaram uma escala revezada, com protocolos de higiene e segurança para funcionários e clientes, além do controle de pessoas dentro da loja, com demarcação no chão. Nesses primeiros dias, o movimento foi “bem devagar”, mas Yara acredita que

a proximidade do Dia dos Namorados poderá melhorar as vendas. Por enquanto, também apostaram em horário de atendimento reduzido, das 9h às 15h, com funcionamento aos finais de semana.

Online será mantido

Com a pandemia, Gabriela frisou que foram inseridos no mundo virtual “da cabeça aos pés” e foi necessário reaprender a vender. E muitas mudanças serão mantidas, como o sistema de venda online, via aplicativos. Porém, citou que enfrentaram muitas dificuldades no começo. “O cliente pedia uma coisa e nós entendíamos outra (e vice-versa)”, disse. Em outros dias, começavam o expediente com dezenas de pedidos no celular e levava tempo até cada cliente ser atendido. “Mas, com cer-

teza, manteremos esse tipo de atendimento. É algo que cresceu muito e muitas pessoas que não compravam dessa forma, aprovaram”. Ela citou que alguns passavam apenas para retirar os produtos e, para facilitar, a loja adotou novas formas de pagamentos, como via link. “Agora, um projeto antigo sairá do papel: nosso site de vendas. E as vendas por WhatsApp vão continuar, pois os clientes adoraram essa opção”.

O grupo Casa Bela também manterá as vendas online. “Algumas pessoas ainda têm receio de sair, outras buscam praticidade. Com certeza, esse será um dos grande canais de venda”.

Medidas econômicas

Muitas empresas optaram pelos benefícios liberados

pelo governo para a manutenção das contas e para evitar demissões. Gabriela informou que apenas um funcionário foi desligado neste período. “Na verdade, as meninas (funcionárias) ficaram só uma semana em casa e voltaram com horário reduzido. Para ajudar no pagamento dos salários, fiz Banco de Horas, mas até agora estamos conseguindo manter todos nossos compromissos financeiros em dia”. “Até o momento não fizemos demissões, apenas deixamos de contar com os freelancers, que trabalhavam aos finais de semana. Para manter as contas em dia, optamos pela suspensão do contrato de trabalho por 60 dias, com base na MP 936/2020 do Governo Federal”, citou Yara.

Proprietário de uma loja de variedades, Cristiano César da Silva conta com uma funcionária que, como está grávida, foi afastada logo no início da pandemia. Para equilibrar as contas, ele conseguiu a redução de 30% no valor do aluguel e renegociou o sistema de alarme. A loja, mesmo com sistema online, voltou ao atendimento presencial no início de maio, limitando o número de clientes. Mas investiu na divulgação do WhatsApp, com entrega em domicílio. “Manterei o atendimento por WhatsApp após a pandemia”, informou Cristiano.



No dia dos
Namorados
PRESENTEIE COM
FLORES
QUEM VOCÊ AMA



GARDENCENTER
CIDADE DAS FLORES
FLORES • PLANTAS • ACESSÓRIOS • PRESENTES

Rodovia SP-107, Km 29,9, S/N
Borda da Mata, Holambra - SP,
Telefone: (19) 3802-9636

Dia Mundial do Meio Ambiente

Pandemia coloca velhos costumes em alerta

Repensar hábitos, desde consumo até descarte, é essencial para o equilíbrio ambiental

Helga Vilela

Elas não são raras e, recentemente, duas colocaram o mundo em alerta: o H1N1 (gripe suína) e a Covid-19. Segundo cientistas, as doenças transmitidas de animais para seres humanos estão em ascensão e pioram à medida que os habitats selvagens são destruídos pela atividade humana.

A especialista em Comunicação e Desenvolvimento Sustentável, Neuza Árbocz, explicou que a exploração demasiada da natureza cria desequilíbrios que afetam os humanos, podendo espalhar pragas pelo planeta. “A criação de animais confinados, por exemplo, com pouco espaço para se moverem e sem contato com sol, requer aplicação regular de antibióticos. Esses antibióticos criam super bactérias que acabam por contaminar as pessoas.

Combatê-las é cada vez mais difícil”, citou.

Neuza reforçou que a eliminação de reservas naturais aproxima animais selvagens e moradias rurais e urbanas. Para ilustrar, citou que o projeto Global Virome, que há dez anos estuda zoonoses e formas de responder melhor às pandemias, estima a existência de mais de 1,7 milhão de vírus não descritos na vida selvagem e quase metade deles com potencial para prejudicar os seres humanos. “Espécies selvagens devem ter seu habitat preservado. Ambientes naturais sem a interferência humana são essenciais para a manutenção dos ciclos que mantêm a vida em equilíbrio na Terra”, frisou.

Novos hábitos

Além de repensar a degradação ambiental, Neuza acredita que a pandemia do



Coronavírus poder levar o ser humano a tomar consciência sobre seus hábitos de consumo e de descartes, o que pode minimizar os problemas ambientais. “O isolamento e fechamento do comércio nos obrigou a cozinhar mais em casa, portanto, a notar mais sobras e desperdícios possíveis de se evitar”.

Nesses dias de isolamento, Neuza pontuou que cada pessoa poderá observar com mais atenção os descartáveis que colocam fora de casa e pensar sobre o que se torna-

ção. “Será que, de fato, serão utilizados em nova cadeia produtiva? E em que volume?”, questionou. Também leva à reflexão sobre quanto a cidade gasta com a coleta e encaminhamento do lixo normal e dos recicláveis: esse gasto aumentou ou diminuiu durante o período do Coronavírus? O mesmo pode ser feito quanto ao consumo de água. “Todos, inclusive os produtores locais, precisam estar de olho nestes pontos, pois nossos reservatórios estão baixos e nem estamos recebendo

turistas como costumávamos. Quanto à qualidade do ar, tivemos um alívio com menos carros e ônibus de visitantes na cidade. Contudo, esta é a menor pressão que temos. Os caminhões, as queimadas e os sistemas de aquecimento de estufas parecem ter continuado no mesmo ritmo, pois sentimos cheiro intenso de diesel em muitos pontos de Holambra, além de vermos colunas de fumaça escuras com bastante frequência. Assim, à primeira vista, a pandemia não alterou este fator significativamente”. E completou: seria interessante fazer a medição da qualidade do ar tanto no centro quanto nos bairros e nas áreas rurais para a adoção de medidas preventivas ou corretivas. “Uma boa qualidade de ar é fundamental, sobretudo em tempos de Covid, em que a saúde dos pulmões corre risco sério”.

Meio ambiente: ainda é cedo para analisar reflexos

O diretor municipal de Agricultura e Meio Ambiente, Nilson Marconato, informou que ainda é cedo para uma análise efetiva dos efeitos da pandemia no meio ambiente local. Porém, é certo que o isolamento e a consequente redu-

ção no fluxo de deslocamento “contribuem para melhorar a qualidade do ar e reduzir a poluição em espaços públicos, lagos, lagoas e rios”.

Nos últimos meses, Marconato informou que alguns projetos referente à preservação

ambiental foram paralisados em função das medidas restritivas de combate ao novo coronavírus. “O setor está focado, neste momento, na prestação de essenciais aos moradores mas áreas administrativa, como emissão de laudos, certi-

dões, pareceres e declarações; e de serviços, como gestão dos resíduos sólido (lixo doméstico), resíduos de construção civil, logística reversa, lixo verde”.

Sem citar números, o diretor informou que a geração de Resíduos Sólidos Domiciliares

(RSD) diminuiu nos meses de março e abril, enquanto o volume de Resíduos de Serviço de Saúde (RSS) aumentou significativamente em março e diminuiu, na mesma proporção, no mês seguinte, voltando à normalidade em abril.



Contabilidade & Assessoria Empresarial

- Abertura e alterações de empresa
- Consultoria tributária, fiscal e trabalhista
- Planejamento tributário e gestão de empresas
- Serviço de contabilidade para empresas e produtores rurais em geral

Rua Rota dos Imigrantes, 485 - Sls.102 e 103

(19) 99122.8229 Andrea | (19) 99292.5989 Oduvaldo

andrea@oppcontabilidade.com.br | oduvaldo@oppcontabilidade.com.br

Oduvaldo, há mais de 20 anos prestando serviços contábeis e assessoramento empresarial para Holambra e Região

Grupo monitora capacidade de abastecimento



Neste momento, o abastecimento de água em Holambra não corre perigo, mas ambientalistas e entidades preveem período crítico entre agosto e outubro. Para acompanhar esta situação,

um grupo formado por Alan Pedra (Águas de Holambra), Geraldo Veloso (Saehol), Pedro Weel (PCJ) e Frans Schoenmaker (CMDU) se reuniu para discutir as ações necessárias para o período de estia-

gem e farão novos encontros a cada 14 dias.

Frans explicou que o volume de chuva foi menor que a média no último verão e, por isso, o subsolo recebeu uma recarga menor. “Holambra

vem crescendo em número de habitantes e o abatedouro usa muita água e, anualmente, vem aumentando o número de aves abatidas”, informou. Outra preocupação refere-se ao rio Camanducaia: além do volume baixo, a qualidade da água não é boa, pois tem muitas cidades que captam água neste local. “Por isso discutimos a necessidade e a possibilidade de fazer captação no rio Jaguari. Discutimos também a necessidade de já iniciar campanha de economizar água”, disse, ao adiantar que aguardam a participação de mais pessoas nas próximas reuniões, inclusive do abatedouro, “pois a legislação sobre uso da água é bem clara: primeiro as pessoas, depois os animais vivos e depois a produção”. “Caso o abatedouro tenha que reduzir sua atividade por falta de água, isso vai afetar fortemente a arrecadação de impostos para a Prefeitura, além de empregos”.

mia: muitas pessoas estão em casa, aumentando o consumo, mas bares e restaurantes estão fechado, o que garantiu um equilíbrio.

Sobre os efeitos da pandemia sobre o Meio Ambiente, Frans acredita que em nível mundial “está tendo um efeito positivo, pois estão sendo gerados muito menos gases de efeito estufa que causam o aquecimento global, e estão sendo retirados menos recursos da natureza”. “Aqui no Brasil, infelizmente, o saldo está ficando negativo pois o governo está aproveitando para aprovar muitas leis e dismantelar toda estrutura de fiscalização ambiental. Além disso, as queimadas na Amazônia aumentaram muito”. Mas Frans destacou que quer acreditar que a pandemia está conscientizando as pessoas sobre a necessidade de mudança de hábitos e uma valorização do Meio Ambiente. “E que as pessoas levem esta consciência, esta necessidade de mudanças, para dentro das empresas, pois, se as empresas não mudarem, pouca coisa irá mudar”.

Pandemia X Meio Ambiente

A Concessionária Águas de Holambra informou que não houve mudanças no consumo de água com a pande-

Campanha de vacinação seguirá até dia 30

O Campanha Nacional de Vacinação contra a Gripe foi prorrogada até 30 de junho, em todo o país. A terceira e última fase teve início no dia 11 de maio, com prioridade aos grupos formados por pessoas com deficiência, crianças de 6 meses a menores de 6 anos, gestantes, puérperas, professores e pessoas de 55 a 59 anos de idade. A meta é vacinar 90% dos grupos prioritários, porém, até o momento, foram vacinadas apenas 25,7% de 36,1 milhões de pessoas estimadas nesta terceira fase.

Em Holambra, informou a enfermeira Wilma Gomes, a meta foi alcançada, ultrapassando 99% de cobertura vacinal ao somar os resultados das três etapas (seguindo os números de cada grupo disponibilizado pelo Ministério). Com a campanha prorrogada, a vacinação segue disponível para todos os grupos prioritários, mas não será aberta para a população em geral.

Os pontos de vacinação são nos PSFs Santa Margarida e Imigrantes, de segunda a sexta, das 8h às 11h30 e das 13h às 16h.

Desde o início da ação nacional, em 23 de março, 50 milhões de pessoas foram vaci-

nadas no país, faltando ainda 28,3 milhões que ainda não receberam a vacina.

Dia da Imunização

Celebrado anualmente em 9 de junho, o Dia Nacional da Imunização destaca a importância de manter a carteira de vacinação atualizada para prevenir surtos de doenças fatais e evitar que outras já erradicadas voltem a fazer vítimas. Embora ainda não haja vacina para a Covid-19, as já existentes ajudam a fortalecer o sistema imunológico e a diminuir as chances de complicações por outras doenças que podem ocasionar agravamentos em pessoas com comorbidades ou condições clínicas especiais, por exemplo.

Wilma fez uma apelo para que os pais procurem as salas de vacina para garantir a imunização de rotina em todas as crianças. Ela frisou que o setor conta, atualmente, com todas as vacinas disponíveis na rede pública.

Hoje já é possível prevenir mais de 20 doenças em diferentes faixas etárias. O Brasil erradicou a poliomielite, mas perdeu o selo de eliminação do sarampo no ano passado.

Nossa Tradicional Feijoada

Todas às Quartas e Sábados

EVITE AGLOMERAÇÃO
FAÇA SEU PEDIDO POR
TELEFONE OU WHATSAPP
E RETIRE NA PORTA.

WhatsApp: (19) 997620158
(19) 3802-2382
(19) 3802-4292

Restaurante **MADURODAM**
HOLAMBRA-SP

Estamos trabalhando somente
no almoço até as 13:30

Praça dos Pioneiros, 56 – Centro - Holambra - SP
Cx. Postal 17 - CEP 13.825-00

“O mundo nunca mais será o mesmo”

Psicóloga alerta que momento é de tormenta, mas pode ajudar cada um a se redescobrir

Helga Vilela

Desde os primeiros dias de pandemia, todos ouviram, pelo menos uma vez, a seguinte frase: o mundo não será mais o mesmo. Mas como enfrentar este novo mundo? Será pior?

Nos últimos meses, a psicóloga clínica Beatris Athayde transferiu as consultas presenciais para virtuais, garantindo o atendimento aos seus pacientes. E para ilustrar o atual cenário, ela aproveita uma imagem que tem circulado nas redes sociais: todos enfrentando uma fortíssima tempestade, mas nem todos no mesmo barco, pois há um barco para cada pessoa, de todos os tipos e tamanhos, muitos furados e até sem boias; poucos seguem sem tormentos. “Estamos enfrentando algo inédito: nada é mais seguro. Hábitos, rotinas, ganhos, relacionamentos, certezas: tudo ficou em suspenso”, disse, ao frisar que os tormentos vão desde a impossibilidade de relacio-

namentos familiares até perdas de salários e adiamento de projetos, de sonhos, culminando com a pergunta: eu e minha família podemos adoecer? E até morrer?

Um agravante é que, no início, todos pensavam: vai passar logo. O primeiro mês passou, seguindo de outros. “É previsível que esta situação de estresse contínuo, sem data de validade, esteja provocando um terremoto em nossa estrutura mental, emocional, espiritual”, garantiu Beatris.

Entre os efeitos psicológicos mais comuns, a psicóloga listou medo, ansiedade, angústia, agitação, insegurança, depressão, tristeza. E que se traduzem em comportamentos menos produtivos, como irritabilidade extrema e fuga da realidade, até sintomas físicos como dores de cabeça, cansaço, falta de disposição, descompasso cardíaco, vontade chorar e até de agredir.

Para minimizar esses sintomas ou para enfrentar a



realidade, muitos buscam soluções ineficazes ou passageiras: pessoas (mulheres principalmente) mergulhando no trabalho em casa e com o cuidado com as crianças tão intensamente que se atordoam e se alienam; outras sendo fisgadas por maratonas televisivas intermináveis. Alguns ainda buscam consolo no álcool ou na comida e até em conversas intermináveis, noite adentro, pelo WhatsApp, saltando de grupo para grupo. Por fim, completou a psicóloga, um aumento alarmante no con-

sumo das ‘pilulinhas’, que nem sempre proporcionam o conforto prometido. “Todos estes mecanismos podem ser momentaneamente úteis. A questão é tê-los como únicos instrumentos para viver a pandemia. Todos são formas reativas de agir, de se desviar dos golpes que cada um está sentindo. Reações automáticas ao que acontece. E ficarmos, talvez, cada vez mais frágeis, doentes e deprimidos, só olhando lá na frente, rezando para que tudo acabe logo e que apareçam remédios incontestáveis, vacinas, empregos”.

Momento de parar

Beatris completa: neste momento, todos estão pensando que o amanhã ficou fora de controle, mas sempre foi assim. “Tínhamos a ilusão do controle. Agora é palpável, é real, é inescapável. Então, o que temos? Temos o aqui, o agora e o eu. E só”. Assim, finalmente e a contragosto, Beatris frisou que a humanidade está tendo a oportunidade de parar e olhar para si mesma. “A quantas anda minha vida até hoje? O que percebo de mim nesta situação? Não basta dizer: não aguento mais. Não há opção. Tenho que aguentar”. Ilustrou, ao destacar que é hora de cada um fazer uma revisão de suas escolhas, do modo como tem enfrentado os desafios e como tem se preparado para eles. “Agora é hora de ter a coragem de parar e olhar para dentro: o que está bem, o que ajuda, o que está sobrando, torto, atrofiado. É questão de sobrevivência física e psicológica”.

Por este motivo, torna-se necessário repensar desde os

hábitos físicos saudáveis até os comportamentos que nortearam a vida até aqui. “Posso perceber que há coisas, situações ou pessoas que seria bom descartar; priorizar o essencial; assumir posições”.

Por fim, questionar: que pessoa eu serei como produto desta inédita experiência? “Se só reajo, vou sair quebrado, deprimido, amargurado. Ou posso tomar consciência que agora é hora de atuar sobre mim, de tomar as rédeas do meu ser em minhas mãos e buscar me tornar um ser humano mais forte, mais maduro, mais solidário, mais útil a mim e aos outros. Hoje e depois”.

Para quem está disposto buscar as respostas, Beatris destacou que a internet “está aí, com todo tipo de profissionais, cursos, palestras, textos, orientações”. “Tenho que dar este passo. Tenho que buscar. Desde buscar orientação sobre exercícios físicos até aprender atividades equilibradoras, como música, dança, literatura, artesanato. Refletir até mesmo se não é hora de descobrir uma nova espiritualidade, que aponte um sentido para tudo isto, um caminho. Pode-se até descobrir que é hora de um novo projeto de vida. Esta equação é absolutamente pessoal, mas imprescindível. Única forma de transformarmos o hoje em uma alavanca para sobrevivermos e nos tornarmos resilientes neste momento e nos próximos terremotos que, sem dúvida, vão nos atropelar novamente”. E finaliza: só fazendo esta busca será possível transformar o novo mundo em um mundo melhor.



Seguros e Benefícios para todos os ramos!

- bike
- auto
- moto
- frota
- van
- caminhão
- vida
- consórcio
- previdência
- financiamento
- fiança
- aluguel
- residencial
- condomínio
- empresarial
- profissional
- saúde
- odonto
- viagem
- educacional

SUSEP 10.2028738.0

Pontual
CORRETORA DE SEGUROS

(19) 9 5321-1378

www.PontualSeguros.com

pontualcorretoraseguros



J & D ESBERCI IMOBILIÁRIA

VENDE ALUGA ADMINISTRA

www.jdesberci.com.br imobiliaria@jdesberci.com.br

Av. Rota Dos Imigrantes, nº 562 - CEP: 13825-000 HOLAMBRA-SP 19-3802-2030 HA **28** ANOS COM VOCÊ!

Creci - J : 14. 609

[f](#) [t](#) [y](#) [i](#)

[jdesberci](#)



AQUI ! - VENDAS E LOCAÇÃO - A MAIOR OFERTA DE IMÓVEIS EM HOLAMBRA – CONSULTE WWW.JDESBERCI.COM

<p>LOCAÇÃO R\$ 3.800</p>  <p>Cod: 2426</p> <p>HOLAMBRA – Res. Nova Holanda Residência com 03 suítes (01 suite master com closet), sala ampla, cozinha, despensa, área de serviço, lavabo, varanda e garagem www.jdesberci.com/imovel/2426</p>	<p>VENDE-SE R\$ 550.000</p>  <p>Cod: 3096</p> <p>HOLAMBRA – Moinho Residencial Residência, contendo 3 dormitórios, sendo 1 suite e 2 com closet, sala de estar, sala de jantar, cozinha, lavanderia e área de churrasqueira. www.jdesberci.com/imovel/3096</p>	<p>ALUGA-SE R\$ 3.800</p>  <p>Cod: 3088</p> <p>HOLAMBRA – FILHOS DO SOL Casa com 3 quartos (2 suítes), 4 banheiros, garagem, escritório, cozinha com armário planejado, sala de estar, varanda com churrasqueira, árvores frutíferas. www.jdesberci.com/imovel/3088</p>	<p>VENDE-SE R\$ 500.000</p>  <p>Cod: 3089</p> <p>HOLAMBRA – RESIDENCIAL GROOT: Residência com 3 dormitórios (1 suite), sala, copa, cozinha, banheiro social, lavanderia, garagem para 2 carros. www.jdesberci.com/imovel/3089</p>	<p>TERRENOS PREVENDA</p>  <p>HOLAMBRA – NOVA HOLANDA TERRENO RESIDENCIAL VEJA OPÇÃO DE 450 M2 P/ 230 MIL ACESSE E ENVIE SUA PROPOSTA! www.jdesberci.com/imovel/3043</p>	<p>CORRESPONDENTE CAIXA</p> <p>FINANCIAMENTO HABITACIONAL Imóveis prontos NOVOS USADOS e Terreno e construção CONSÓRCIO: Imóveis e automóveis SEGUROS: Cap Aluguel que substitui o fiador Seguro residencial</p> 
--	--	--	---	---	--

LOCAÇÃO	VENDA
754- Casa na R. Calendulas-M. Flores-2 dorm,escritório-R\$ 1.800,00 3088- Filhos do Sol - 3 dorm (2 suítes), armários,quintal- R\$ 3.800,00 2200- Casa em Nova Holanda - 3 dorm sendo (1 suite) R\$ 4.400,00 3083- Casa a Palm Park - sobrado c/ (4 suítes) - R\$ 6.000,00 2426- Casa a R. Haarlen -Nova Holanda-3 dorm. (1 ste)- R\$ 3.800,00 2051- Casa R. Zaandaan-Nova Holanda -3 dorm(1 ste)- R\$3.800,00 1120- Casa R. Geranio Jardim das Tulipas-2 dorm.(1ste) R\$1.750,00 2597- Casa Al. Palmeira Cariota - Palm Park - 3 suítes- R\$ 4.500,00 126 - Quitinete Jardim Das Tulipas -conj. 4, sala,copa – R\$ 1.100,00 2º PISO Galeria Atrium – 6 meses c/ 50% desc do aluguel Salas 17m2 R\$ 550,00 centro – 6 mes es c/ 50% desc do aluguel 2924 - Galpões 1000m2 + área manobra -Doca -Rampa-R\$ 8.000,00 2753 - SP107 - 650m2 galpão + escrit. = ter. 1800m2 - R\$ 8.000,00 1505 - Imigrantes - 2 dormitórios, 1 banheiro R\$1.200,00 3060 - Sala comercial - Espaço Manacá-centro R\$2.300,00 2944 - Res. Vila das Tulipas-2 dorm, sala de jantar e tv- R\$ 1.350,00 2723 - Casa -Nova Holanda- 3 dorm suítes, cozinha- R\$ 3.500,00	2930- Casa - Centro - 2 dorm,sala ampla, cozinha- R\$ 2.150.000,00 2989 - Casa-Centro-2 dorm.,sala,cozinha,área de lazer R\$550.000,00 2317- Casa a Duas Marias - 4 dorm. com suítes - R\$ 2.950.000,00 2426- Casa a R. Haarlen - Nova Holanda-3 dorm. (1ste)- R\$ 980.000,00 2943 - Casa Girassóis de Holanda - 3 dorm (1ste) – R\$ 830.000,00 3074- Casa a Imigrantes - 3 dorm.,sala,copa, cozinha R\$ 620.000,00 2420- Casa a Nova Holanda – 3 dorm (1 ste),lavabo- R\$ 980.000,00 2597- Casa Al. Palmeira Cariota - Palm Park - 3 suítes R\$ 1.400.000,00 3105- Casa a Palm Park -(3 stes) com varanda – R\$ 1.900.000,00 2273- Casa Centro – 2 dorm, (1 ste) sala de jantar- R\$ 1.950.000,00 3090 - Casa - Imigrantes - 3 dormitórios - R\$ 480.000,00 2722- Apartamento – Campinas - 2 dorm (1 ste)- R\$ 320.000,00 2933- Casa - J.Califórnia- Estiva Gerbi- 2 dorm – R\$ 520.000,00 3086- Casa - Imigrantes – 3 dorm, 2 banheiros, sala- R\$ 400.000,00 2871- Casa - Nova Holanda - 2 dorm.(1 ste), escritório- R\$ 920.000,00 2713- Casa - Nova Holanda - 3 dorm. e 4 banheiros - R\$ 800.000,00 3042- Casa - Nova Holanda - 3 dorm, sala de estar - R\$ 925.000,00

Consulte nossos corretores!

ESCOLHA O PORTAL DO SOL!

LOTES DA QUADRA "M" - 360 M2

A VISTA = R\$ 180.000 COMPRE EM 12 PARCELAS :) 1 + 11 S/ JUROS E S/ CORREÇÃO

Ou ENTRADA DE 15% E SALDO EM ATÉ 36 MESES (consulte)

LOTES A PARTIR DE 360 M2

Plantão: 19 3802-4722

19 99305-7752 

WWW.PORTALDOSOLHOLAMBRA.COM.BR

Sessões seguem sem público

A construção de uma rotatória na rodovia SP-107, km 35, para facilitar o trânsito em ambos os lados - com acesso ao Centro Esportivo Tubantia e bairros Vila Nova e Imigrantes – e a colocação de uma lombadas na HBR recém-asfaltada no bairro Alegre foram as duas indicações apresentadas na última sessão da Câmara, que segue fechada para o público. A próxima sessão acontece nesta segunda, às 19h, e pode ser acompanhada online através do site <http://tvcamaraao-vivo.net/cmholambra>.



• DIVERSOS •

Dra. Fernanda Morra

CRO.SP. 36639

Cirurgiã Dentista

Rua das Dálias, 566 | Tel: [\(19\) 99288-5579](tel:5519992885579)

• EMPREGOS •

MOURACONT
ESCRITÓRIO CONTÁBIL

Trabalhe Conosco!

vaga: Estágio - Ciências Contábeis

Requisitos:

- Cursando Ensino Superior em Ciências Contábeis;
- Habilitação - categoria B;
- Informática Básica (Excel, Word, Outlook);
- Conhecimento em Sistemas ERPs - Desejável.

Atividades:

- Aprender a fazer processos de abertura de empresas, classificação contábil e apoiar nas atividades gerais do escritório;
- Contabilidades / Finanças.

INTERESSADOS, ENVIAR CURRÍCULO PARA:

rh@mouracont.cnt.br

A/C: Camila Granziera ou Moisés Moura



Fale conosco!

19 988204488

contato@jcholambra.com.br



HOLAMBRA IMÓVEIS

Rua Campo de Pouso, nº1287 - Sala 04
Centro - Holambra - SP - CEP 13825-000

www.holambraimoveis.com.br
CONTATO@HOLAMBRAIMOVEIS.COM.BR

CRECI 34.243-J

(19) 3802.1864

(19) 9 7404.0677

DESTAQUES DA SEMANA



JARDIM HOLANDA

Casa para venda comercial/residencial em ótima localização, com 05 dormitórios com AE, sala, cozinha com AE, varanda, e quintal grande.
AC-305m² AT-1200m² (CA00299).

OPORTUNIDADE



CONDOMÍNIO VITÓRIA RÉGIA

Casa para venda c/ 04 dormitórios, sendo 01 suite, 03 salas, cozinha, banheiro, quarto de despejo, e quintal grande.
AC-220m² AT-1500m² (CA00302).

IMÓVEIS PARA VENDA



GROOT, Casa com 03 dorm., sendo 01 suite, sala, coz. c/ AE, garagem coberta e quintal
AC-146m² AT-257m² (CA00086).



IMIGRANTES, 02 casas no mesmo terreno com entradas separadas, casa da frente com 02 dormitórios, sala, cozinha, banheiro e garagem para 01 carro pequeno, casa do fundo com 03 dormitórios, sala, cozinha, banheiro e quintal.
AC-131m² AT-300m² (CA00287).



PARQUE DOS IPÊS, Casa com 03 dorm., sala, cozinha e banheiro.
AC-70m² AT-200m² (CA00310).

IMÓVEIS PARA VENDA



COND. RESEDÁS, Terreno em condomínio com ótima localização.
AT-250m² (CA00115).



COND. PORTAL DO SOL, Casa recém construída c/ AE planejado em todos os cômodos, 03 dormitórios sendo 01 suite, sala, cozinha, banheiro, lazer com hidro e churrasqueira, garagem para 02 carros.
AC-157m² AT-360m² (CA00294).



COND. NOVA HOLANDA, Casa c/ 03 suítes, sala, cozinha com AE, espaço gourmet, piscina, e garagem.
AC-241m² AT-450m² (CA00221).

IMÓVEIS PARA LOCAÇÃO

COMERCIAL



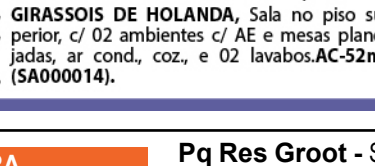
GIRASSÓIS DE HOLANDA, Barracão c/ salão, mezz., banh. c/ vestiários, cozi., carga e descarga p/ caminhões.
AC-243m² AT-450m² (BA00008).



CENTRO, Sala comercial com ótima localização, 01 banheiro, mezanino com cozinha, e vaga para 02 carros.
AC-80m² AT-80m²



CENTRO, Galeria central com salas disponíveis no piso superior e terço c/ escada e elevador.
(SA00001).



GIRASSÓIS DE HOLANDA, Sala no piso superior, c/ 02 ambientes c/ AE e mesas planejadas, ar cond., coz., e 02 lavabos.
AC-52m² (SA000014).

IMÓVEIS PARA LOCAÇÃO

RESIDENCIAL



CENTRO, Chalé com 01 dormitório, sala/cozinha, banheiro e vaga para carro não coberta..



JD. HOLANDA, Casa com 02 dormitórios, sala, cozinha, banheiro, garagem coberta, e quintal grande.
AC-118m² AT-300m² (CA00318).



COND. VILLA DE HOLANDA, Casa c/ 02 dormitórios, sala, cozinha, banheiro, lavanderia, e quintal.
AC-85m² AT-319m² (CA00270).

COND. FILHOS DO SOL, Casa c/ 03 dorm., sendo 01 suite, sala, coz., banh. quintal, lazer em comum c/ cond. AC-98m² AT-200m² (CA00217).

TULIPA, Casa c/03 dorm., sendo 01 suite, sala, coz. c/ AE, banh. gar., edícula c/ 01 dorm., banh. e churr. AC-130m² AT-250m² (CA00130m²)

IMIGRANTES, Casa c/ 03 dorm., sendo 01 suite, sala, coz., banh., e quintal.
AC-98m² AT-200m² (CA00217).

CRECI: 26.229-J



(19) 3802-1011

(19) 3802-1012

www.jacarandaimoveis.com.br

Rua Rota dos Imigrantes, 646, Centro Holambra-SP

CASAS À VENDA EM HOLAMBRA

Condomínio Nova Holanda, Sobrado com 03 suítes, sala de estar, sala de jantar, cozinha, espaço gourmet.

Condomínio Nova Holanda, Casa com 03 dormitórios (01 suite), sala, cozinha, lavabo, espaço gourmet c/ banheiro.

Condomínio Palm Park, Casa com 03 dormitórios (01 suite), demais dependências em terreno de 1000mt.

Jardim das Tulipas - Casa com 03 dormitórios, banheiro, sala, cozinha, garagem e lavanderia.

Jardim das Tulipas - Casa com 02 dormitórios, banheiro, sala, cozinha, garagem e lavanderia.

Jardim das Tulipas - Ótima Casa com 02 suítes, sala, cozinha planejada, piscina, sistema de reaproveitamento de água da chuva.

Jardim das Tulipas - Ótima Oportunidade - Sobrado com 04 dormitórios, 04 banheiros, churrasqueira. Ótimo acabamento.

Jardim Holanda - Casa com 03 dormitórios (01 suite), sala, cozinha, lavanderia e garagem..

Pq Res Groot - Sobrado com 03 dormitórios (01 suite), sala, cozinha e espaço gourmet com piscina.

Pq Res Imigrantes - Casa com 03 dormitórios (01 suite), sala, cozinha e churrasqueira.

ALUGUEL

Av. Rota dos Imigrantes - Sala Comercial, (seg. andar).

Centro, Casa com 04 dormitórios, sala, cozinha, demais dependências - área comercial.

Jd. Holanda - Sala para escritório com recepção e banheiro.

Villa de Holanda - Casa 01 suite, sala, cozinha, churrasq. garagem, terreno de 950mt.

Villa Olburgen - Chácara para festas e eventos, com churrasqueira, piscina e muito mais.

TERRENOS

TERRENO, Chácara Camanducaia, 1000mt.

TERRENO, Flor D'aldeia.

TERRENO, Girassóis de Holanda, 980mt.

TERRENO, Palm Park Holambra e Estiva Gerbi.

TERRENO, Pq Res Imigrantes, residencial e comercial.

INVESTIMENTO IMOBILIÁRIO
CONTE COM O ESPECIALISTA EM VENDAS
DE IMÓVEIS EM HOLAMBRA

WWW.FLORESDEHOLAMBRAIMOVEIS.COM.BR 19 9.9205.6964

CORRETOR DE IMÓVEIS | ROBSON KLEIN GUNNEWIEK VISCONDE | CRECI 98.909-F



ERS LOCAÇÕES
Locação de Andaimes e Equipamentos para Construção Civil

Agora com novas máquinas e equipamentos para melhor atendê-los!
Ligue e faça seu orçamento!

(19) 3802-3142 (19) 9 9238-8891 (19) 9 7403-1391

Rua Walravens, 375 - Imigrantes - Holambra - SP contato@erslocacoes.com.br

CLASSIFICADOS

• DIVERSOS •

Pedro Jardinagem: Plantio, corte e manutenção. Poda de arvores, gramas e cerca viva com motosserra. Telefone (19) 99259-4027 / 99630-2078

Tratamento dos Pés: Para cuidar dos pés e unhas com microse, calosidade, verruga plantar (olho de peixe), unha encravada com correção "clip system". Dorien Podóloga. Telefone: (19)3802-1079 / 99291-8296.

Aulas de pintura em tela: Professora Neusa Cardoso. Para iniciantes e avançados. Óleo sobre tela, acrílico e misto. Pintura acadêmica, texturas e novas tendências. Técnica profissional de ampliação. Ligue e venha fazer uma aula experimental. Terças e quintas das 14h às 16h30 e quartas das 19h às 21h30. Telefone (19)3802-1591 / 99782-6972.

• ALUGA-SE: •

Aluga-se um chalé a 2 kms distancia do centro Holambra. Lugar tranquilo em contato com a natureza. Estrada asfaltada e estacionamento. Sala, cozinha, quarto, lavanderia, quintal, internet fibra ótica. Valor R\$750,00 mensal. Incluso água, internet e IPTU. Tratar direito com o proprietário. Tel: (19) 991277584 ou 19- 995807723

LOCADORA E TRANSPORTE

Silva
Transportes

(19) 3802.4792 | 98352-1696
(19) 3802 13 45 | 98232-3651

RAVELYN IMOBILIÁRIA
CRECI 031547-J
WWW.IMOBILIARIARAVELYN.COM.BR

LOCAÇÃO COMERCIAL - HOLAMBRA
- JD HOLANDA - CÔD544

LOCAÇÃO RESIDENCIAL - HOLAMBRA
- JD HOLANDA: CASA - CÔD406

LOCAÇÃO COMERCIAL - HOLAMBRA
- JD DAS TULIPAS - CÔD530

MORADA DAS FLORES - CÔD461

JD HOLANDA: CASA - CÔD422

CENTRO - CÔD355

MORADA DAS FLORES - CÔD533

IMIGRANTES: CASA - CÔD493

CENTRO - CÔD543

GIRASSÓIS DE HOLANDA - CÔD536

CENTRO: CASA - CÔD539

Avenida das Tulipas, 132 - Centro - Holambra/SP - F. (19) 3802.2614 / 3802.2691

Atelie Bella Art
Marisa Trippia
Deixe a arte entrar em sua vida!

Pintura sobre tela, aquarela e artesanato em geral
Aulas mensais, quinzenais, avulsas e particulares
Crianças, adultos e idosos.

ESTRADA PALMEIRAS - BAIRRO ALEGRE
(19) 3802.1123 - 9 8249 5668
marisatrippia@gmail.com

CAF
Centro Administrativo Furio
CRECI: 30434-J

Cadastre-se na CAF e receba todas as novidades imobiliárias da cidade!

Ligue ou envie sua mensagem para o nosso WhatsApp!

contato@cafcorretora.com.br (19) 3802.3129
Av. Tulipas, 45 - Centro - Holambra/SP (19) 98957-4459

Holnet
WWW.HOLNET.COM.BR

Internet via rádio e fibra óptica

Av. Tulipas, 116 - Centro - Holambra
Tel: 19 3802.1837

<p>Barracão - Holambra Localizado no bairro Jd. Holanda. 2ª avenida mais movimentada da cidade. 385 m2 total, 238 m2 constr. Com escritório, copa e 2 banheiros. R\$ 2.600,00 / mês - Aluguel</p>	<p>Casa - Holambra Localizado no bairro Imigrantes. Possui 3 dorm. (1 suite), sala de estar, tv e jantar. Jardim planejado, área de lazer c/ churrasqueira. 300 m2 total, 220 m2 construídos. R\$ 2.500,00 / mês - Aluguel</p>	<p>Casa - Mogi Guaçu Localizada no bairro Jd. Soares. Possui 3 dorm. (1 suite), 3 banheiros, sala de tv, sala de jantar, cozinha, área de lazer c/ churrasqueira, ar cond, 4 vagas. 300 m2 total/ 217 m2 constr. R\$ 530.000,00 - Venda</p>
<p>Casa - Holambra Localizada no centro. Área mista. 4 dorm. (2 suítes), 3 banheiros, área de lazer, portão eletr; 6 vagas garagem. 961 m2 total, 207 m2 construídos. Pode ser comércio ou residência. R\$ 6.000,00 / mês - Aluguel</p>	<p>Casa - Res. Nova Holanda Holambra. 3 dorm. (1 suite master c/ closet), sala de jantar e tv, cozinha planej; banheiro social, edícula c/ dorm e banheiro, sala, cozinha, piscina. 812 m2 total / 163 m2 construídos. R\$ 4.000,00 / mês - Aluguel</p>	<p>Casa - Holambra Localizada no bairro Imigrantes. Possui 3 dorm. (1 suite), 2 closets, sala de estar, sala de jantar, cozinha c/ dispensa, área de luz c/ jardim, lavanderia e churrasqueira. 200 m2 total. R\$ 520.000,00 - Venda</p>

ARTIGO

Dicas fundamentais para as Empresas

O momento Covid-19 trouxe desafios maiores num cenário que já era desafiador para a maioria das empresas. Apesar do horizonte favorável no início do ano, e a economia dando alguns sinais de retomada, o mundo passa por um momento novo, e este novo ciclo exige muita paciência, disciplina e controle.

O objetivo deste texto é trazer algumas orientações e modelos que estão funcionando em muitas empresas Brasil afora, pois para administrar um negócio e obter êxito é necessária a troca de conhecimento. Apesar das particularidades de cada um, há pontos em comum que merecem destaque, por exemplo, a escassez de crédito, ou seja, as instituições financeiras não estão assumindo alguns riscos e com isso o crédito, tão necessário às empresas, parece que simplesmente sumiu. Apesar dos esforços do Governo Federal em liberar linhas de crédito muito favoráveis (a exemplo da Lei 13.999/20, que destina mais de R\$ 15 bilhões às empresas com juros baixos, carência para pagamento e prazos interessantes), esse recurso necessita “transitar” por uma instituição financeira; sendo ele um banco, uma cooperativa de crédito, entre outras. E então, alguns problemas podem começar, pois essas instituições financeiras temem emprestar um dinheiro barato que gerará pouco lucro direto.

Em primeiro lugar, é muito importante rever alguns detalhes do seu negócio em áreas sensíveis:

1 – Contas a Pagar: Este é um ponto muito importante, pois quase todos estão passando por alguma dificuldade e é preciso negociar ou renegociar todos os contratos com fornecedores, inclusive avaliar aquele que é mais sensível e realmente está apoiando seu negócio, prorrogando prazos, melhorando as formas de pagamentos, enfim, todos os contratos devem ser revistos, inclusive com as instituições financeiras (e muitas o fizeram de forma automática com prorrogações).

2 – Contas a Receber: Como mencionado acima, você também precisará fazer concessões, e isso pode ser uma grande oportunidade de fidelizar seu cliente porque é o momento de mostrar que você é um parceiro importante e que se preocupa com o negócio dele. Lembre-se: a maior fidelidade de um cliente é quando você levar lucratividade para ele.

Mas, cuide das suas contas, não exagere e verifique sempre seu fluxo de caixa.

Também é preciso lembrar daquele cliente devedor que não conseguiu pagar no passado. Entre em contato com ele, proponha um acordo, tente negociar, pois muitas vezes aquilo que já está esquecido pode gerar um valor monetário importante, e caso não consiga, existem leis que podem auxiliá-lo na tentativa de recebimento. Porém, utilize esta ferramenta em último caso. Procure negociar amigavelmente.

3 – Fluxo de Caixa: Talvez este seja o maior desafio! Quanto realmente entra de dinheiro no fluxo e quanto sai? Quanto sobra no final? Sim, esta é a pergunta mais importante sobre seu negócio desde sempre, pois o negócio só é bom se sobra dinheiro pagando todas as contas. Verifique todos as suas despesas e custos operacionais (o que você comprar para produzir/revender/prestar um serviço). O momento é de revisão.

Aproveite as medidas do Governo para organizar seu fluxo de caixa, como as prorrogações tributárias, uma vez que isso fará sobrar dinheiro no seu caixa neste momento. No entanto, lembre-se: você terá que pagar isso no futuro! Organize-se através de uma planilha, um sistema, ou mesmo um simples caderno. Não importa o tamanho de seu negócio! É importante saber o saldo diário de seu fluxo de caixa, e no final do mês, estar atento se ganhou ou perdeu dinheiro porque assim poderá fazer os ajustes necessários.

4 – Crédito: Como dito anteriormente, conseguir um em-

préstimo está muito difícil, principalmente para quem precisa, mas, se estiver organizado e com a “lição de casa” atualizada, demonstrando isso ao seu banco, as possibilidades aumentam! Você precisará mostrar as fortalezas do seu negócio, mostrar a visão do seu empreendimento, deve demonstrar que conseguirá pagar de volta o dinheiro do empréstimo. Pedir dinheiro de forma desesperada e despreparada afastam as possibilidades de concessão do crédito.

Crédito é uma grande ferramenta de crescimento para sua empresa, mas deve ser coerente e, preferencialmente, apenas para investimento (ampliação do seu negócio, aquisição de um equipamento, máquinas, etc.), com taxas baixas e prazos longos. O crédito deve gerar condições para que seu empreendimento obtenha mais recursos (dinheiro) do seu próprio negócio.

Você deve estar pensando: “Mas, meu negócio precisa de crédito para pagar as contas atrasadas, fornecedores e folha de pagamento!”...Então, você precisa de um empréstimo para capital de giro, certo? Não há problema algum com esse tipo de crédito! Apenas deve redobrar o cuidado, pois normalmente as taxas são mais altas, os prazos mais curtos, e claro, mais fácil! Possivelmente, pode ser até contratado no caixa eletrônico.

Entretanto, vale enfatizar aqui: essa necessidade pode ser um sinal de que você precisa rever a rentabilidade do seu negócio, pois a sua empresa deve gerar seu próprio capital de giro ao longo da vida dela.

Pesquise se você tem fidelidade com determinado ente financeiro e este não lhe atende, demonstre suas possibilidades a outros bancos, cooperativas, fintechs (financial technology - empresas financeiras que visam inovar e otimizar serviços do sistema financeiro, muitas apenas por aplicativo, sem agências); avalie as propostas, custos, taxas, contratos, relacionamento, riscos, praticidade, tecnologia, proximidade, vontade, reciprocidade (venda casada). Enfim, analise tudo e, em especial, a vontade que essa instituição tem em entender e conhecer seu negócio.

5 – Repense seu Negócio: A hora é de repensar seu negócio, claro, aqui não se sugere mudar de ramo ou fechar o empreendimento e abrir outro, mas sim, reorganizar suas áreas, por exemplo, a presença online da sua empresa é crucial nos tempos atuais. Talvez esteja usando alguma tecnologia online como Whatsapp, Instagram, Facebook e aplicativos de entregas, etc., todos falam a mesma coisa, mas e aquela lista de clientes antigos? Que tal ligar pra eles? Que tal fazer uma visita aos seus fornecedores e buscar uma condição melhor de compra? Que tal organizar seus processos operacionais? Que tal tomar um café com seu contador (virtualmente, claro) e discutir sobre as possibilidades tributárias atuais? E seus estoques? Que tal uma promoção? Que tal montar alguns combos dos produtos/serviços e fazer uma mega liquidação?

Finalmente, todos passamos por um momento muito difícil e com nível de atividade econômica baixo, contudo a retomada deve estar próxima para alguns setores ligados ao varejo. Outros demorarão um pouco mais. Alguns segmentos podem ter uma rápida recuperação porque a demanda reprimida causa este efeito quando retomada. Logo, esteja atento e preparado para o momento (estoques e fluxo de caixa), e mantenha-se organizado nas esferas administrativas, operacionais e financeira. Valorize o comércio local, faça parcerias com esses empreendedores e apoie causas urgentes! Os efeitos da crise ainda estarão presentes por algum tempo. Sucesso a todos!

Ricardo Claro Martins e Maria Beatriz Teruel Franco de Queiroz – Assessoria Empresarial e Financeira – claromartinsconsultoria@gmail.com



CÂMARA MUNICIPAL DA ESTÂNCIA TURÍSTICA DE HOLAMBRA

COMUNICADO À POPULAÇÃO

Conforme o disposto no Artigo 31, da Constituição Federal, levamos ao conhecimento de qualquer contribuinte, que as Contas da Prefeitura Municipal da Estância Turística de Holambra, com parecer favorável à aprovação das Contas da Prefeitura, exceção feita aos atos pendentes de apreciação por esse Tribunal, da Primeira Câmara do Tribunal de Contas do Estado de São Paulo (Processo TC-006656.989.16-7), relativo às contas do exercício financeiro de 2017, encontram-se à disposição para exame e apreciação, na Secretaria da Câmara, pelo prazo de 60 (sessenta) dias.
Câmara Municipal da Estância Turística de Holambra, 02 de junho de 2020.

LUCAS BARBOSA SIMIONI
Vereador/Presidente



TRIBUNAL DE CONTAS DO ESTADO DE SÃO PAULO
GABINETE DA CONSELHEIRA CRISTIANA DE CASTRO MORAES



PARECER

TC-006656.989.16-7

Prefeitura Municipal: Holambra.

Exercício: 2017.

Prefeito(s): Fernando Fiori de Godoy.

Advogado(s): Flavia Schoneboom Rietjens (OAB/SP nº 169.666) e Rafael

Angelo Chaib Lotierzo (OAB/SP nº 92.255).

Procurador(es) de Contas: Rafael Antonio Baldo.

EMENTA: CONTAS DO EXERCÍCIO: 2017 DA PREFEITURA MUNICIPAL DE HOLAMBRA. PARECER FAVORÁVEL, COM RECOMENDAÇÕES.

Aplicação total no ensino: 28,45%. Investimento no magistério – verba do FUNDEB: 92,35%. Total de despesas com FUNDEB: 100%; Investimento total na saúde: 18,42%; Transferências à Câmara: 4,89%; Gastos com pessoal: 52,56%; Resultado da execução orçamentária: Déficit 1,04%; Resultado financeiro: Negativo.

Vistos, relatados e discutidos os autos.

A E. Primeira Câmara do Tribunal de Contas do Estado de São Paulo, em Sessão de 22 de outubro de 2019, pelo voto da Conselheira Cristiana de Castro Moraes, Relatora, bem como, dos Conselheiros Edgard Camargo Rodrigues, Presidente e Sidney Estanislau Beraldo, na conformidade das correspondentes notas taquigráficas, emitiu parecer favorável à aprovação das contas da Prefeitura Municipal de Holambra, exercício de 2017, com alertas e advertências, excetuando os atos pendentes de julgamento neste e. Tribunal.

Determinou, à margem do parecer, a expedição de ofício ao Executivo Municipal, com as recomendações, discriminadas no voto, juntado aos autos, devendo a Fiscalização se certificar da correção das situações determinadas/recomendadas no referido voto.

Determinou a atualização de informações, em próximos roteiros, das situações destacadas pela falta de aferição do Pregão Presencial 02/17 e falta de entrega definitiva da Creche-Escola do Bairro Residencial Groot.

Determinou a abertura de autos próprios/apartado para análise específica da contratação/manutenção de servidores vinculados aos Consórcios Cismetro e Consab (itens B.1.8.1, B.1.9.2 e B.1.9.3).

Determinou, após o trânsito em julgado da decisão, cumpridas todas as providências e determinações cabíveis e, verificada a inexistência de novos documentos, o arquivamento do processado.

Em se tratando de procedimento eletrônico, na conformidade da Resolução nº 01/2011, o relatório e voto, bem como, os demais documentos que compõem os autos poderão ser consultados, mediante regular cadastramento, no Sistema de Processo Eletrônico – e-TCE/SP, na página www.tce.sp.gov.br.

Presente a Dra. Éilda Graziane Pinto, DD. Representante do Ministério Público de Contas.

Publique-se.

São Paulo, 18 de novembro de 2019.

Esta publicação custou R\$ 346,00 (trezentos e quarenta e seis reais) aos cofres públicos.

“Em forma para quando tudo voltar”

Thuania, moradora do Imigrantes, integra equipe de vôlei Sub-19 do Clube Regatas

Helga Vilela

No começo deste ano, a jovem holambrense Thuania Dara dos Santos, de 17 anos, moradora do bairro Imigrantes, deu um grande passo para a realização de seu sonho profissional: iniciou, após ter participado de seletivas, os treinos com a equipe de vôlei do Clube Regatas, de Campinas.

Os treinos começaram em fevereiro, mas um mês depois veio a pandemia. E as idas a Campinas - segundas, quartas e sextas - foram suspensas. Thuania explicou que eram quatro horas de treinos (uma de preparo físico e academia e três com a bola) e neste curto período viu a probabilidade de mudar de posição: fez teste para ponteira nas seletivas, mas avaliava atuar na posição de oposta. Atualmente, a jovem segue com treinos específicos para executar em casa, incluindo a forma adequada para se alimentar.

Começo

Antes de ir para o Regatas, Thuania jogava no Clube Fazenda Ribeirão, mas os primeiros passes foram no Ginásio Municipal de Holambra, aos finais de semana, com os amigos. “Conheci várias holambrenses que, assim como eu, tinha o sonho de ser jogadora”, recorda. Para todas, a jovem aconselha: não desista. “Dedique-se ao máximo, sempre procure evoluir e nunca descredite de si mesma”, reforçou, ao destacar que sempre procurou aproveitar todas as oportunidades. “Para esse ano eu esperava treinar muito, crescer no voleibol, participar de grandes jogos no Regatas e, se Deus quisesse, virar federada. Mas mes-



Thuania no Regatas e em casa: treinos não podem ser interrompidos com a pandemia

mo com as dificuldades que vieram com a pandemia, não vou desistir. Me esforçarei em casa, para que quando tudo voltar, eu esteja em forma e ainda mais preparada”.

Regatas

Todas as categorias de vôlei do Clube Regatas (do Sub-13 ao Sub-19) participam de competições. A principal é a Copa PEPAC Sindiclube, de abril a dezembro, e disputada por clubes tradicionais do país, como Pinheiros, Paulistano e Banespa. O Regatas disputa essa competição regularmente, desde 2009, e já ganhou mais de 20 títulos se somadas todas as categorias. “Além disso, a nossa equipe Sub-19 disputa o campeonato regional adulto chamado Liva, que tem o objetivo de aumentar a quantidade de jogos e dar mais bagagem para a equipe”.

Thuania orgulha-se ao destacar que o Clube Regatas tem um departamento estruturado de vôlei, com a parte técnica, tática, preparação física, psicológica e mídias sociais. Neste período de quarentena, uma das atividades são as lives. “O

vôlei sempre se mantém atualizado e com o momento atual em que o Brasil e o mundo vem passando, as lives trazem ex-atletas e apresentam novas

atletas, mantendo as mídias movimentadas e divulgando os nossos trabalhos e patrocinadores”, completou Thuania, ao agradecer os patrocinado-

res e os treinadores do Regatas, entre eles o técnico do Sub-19, Carlos Ivan Cataldi, e o coordenador de vôlei, Júnior Furtado.

MEDICINA

Jaguariúna

5

NOTA MÁXIMA
EM TODOS OS
QUESITOS DO
MEC

VESTIBULAR 2020 • ON-LINE

DESENVOLVIDO EM
CENÁRIOS REAIS DO
SISTEMA DE SAÚDE

AULAS PRÁTICAS
DESDE O
1º SEMESTRE

FORMAÇÃO
ÉTICA, CRÍTICA
E REFLEXIVA

DATA DA
PROVA

13/06

INSCREVA-SE!
FAJ.BR/MEDICINA

unifaj
Centro Universitário
de Jaguariúna